



**Vyjádření k projektové dokumentaci ke společnému povolení stavby (územní řízení a stavební povolení)
k akci: „Řešení bezbariérových tras na silnici I/13 – Česká Kamenice“ - silnice I.třídy I/13**

K Vaší žádosti, zaslané e-mailem, o souhlas s výše uvedenou ze dne 14.4.2020, vč. e-mailem zaslané PD, z 03/2020, ve stupni „DÚR+DSP“ (PD vyhotovena společností IQ PROJEKT s.r.o., Školní 3635, Chomutov, pro investora Město Česká Kamenice, pod čísl.zak.: 2019045, PD neopatřena autorizačním razítkem), Vám **Ředitelství silnic a dálnic ČR, Správa Chomutov**, jako majetkový správce komunikace I. třídy I/13 v dotčených lokalitách v České Kamenici, **sděluje následující:**

Konstatujeme:

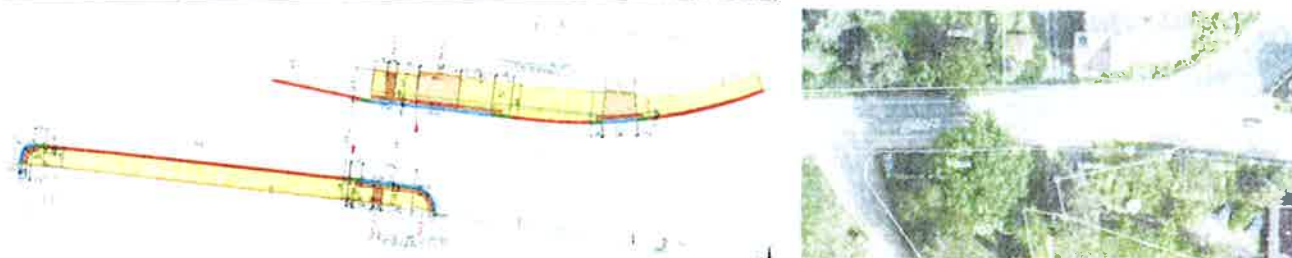
jedná se o čtyři stavební objekty:

- SO 01 - Přečhod pro chodce u č.p. 354, ul. Děčínská, vč. VO
- SO 02 - Přečhod pro chodce u č.p. 623, ul. Pražská, vč. VO
- SO 03 - Přečhod pro chodce u č.p. 373, ul. Dukelských hrdinů, vč. VO
- SO 04 - Přečhod pro chodce u č.p. 399, ul. Dukelských hrdinů, vč. VO

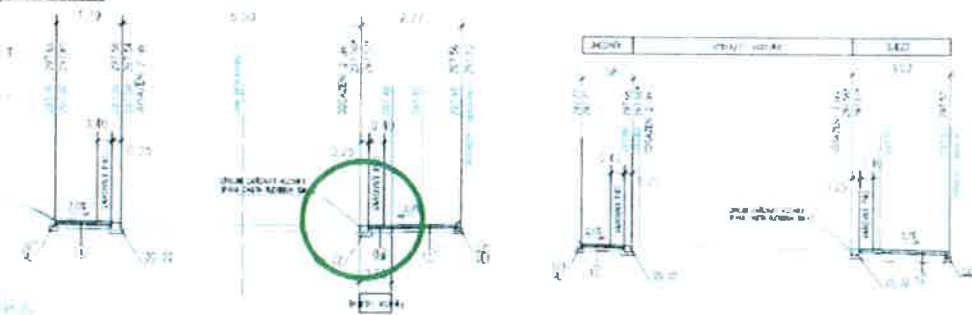
Vyjádření je nutné rozdělit na výše uvedené stavební objekty:

SO 01 - Přečhod pro chodce u č.p. 354, ul. Děčínská, vč. VO:

Informativní výřez z koordinační situace z PD a ze snímku z KN:

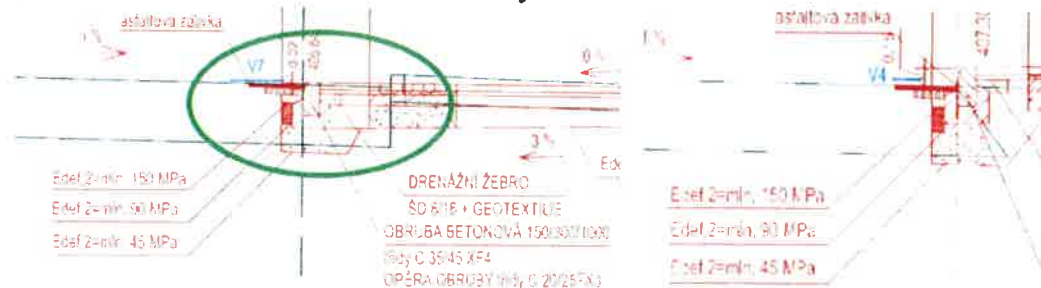


Výřez z příčných řezů:

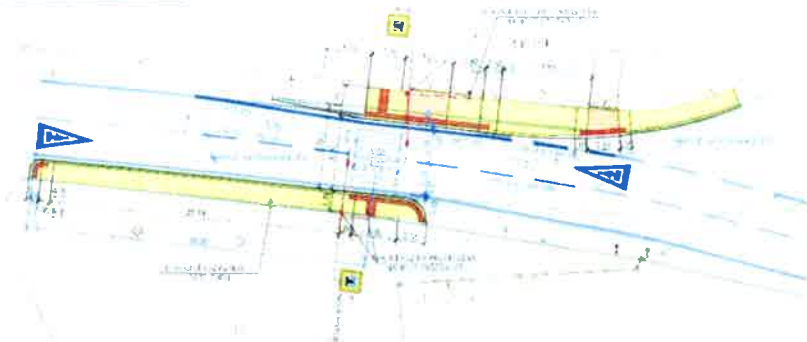


Stavební podmínky pro SO 01:

- požadujeme oboustranné obetonování chodníkových obrubníků – viz vzor

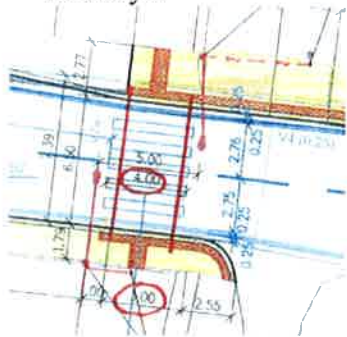


Výřez z dopravního značení SO 01:



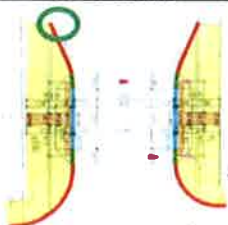
Připomínky k dopravnímu značení SO 01:

- ✓ varovný pás je navržen 3,0 m, ale V7a – přechod pro chodce je v šířce 4,0 m – nutno sjednotit,
- ✓ doložit rozhled na čekajícího chodce za směrovým obloukem

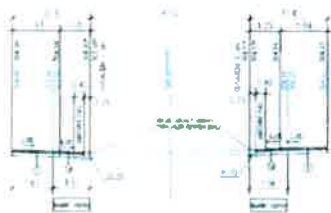


SO 02 - Přechod pro chodce u č.p. 623, ul. Pražská, vč. VO

Informativní výřez z koordinační situace z PD a ze snímku z KN:



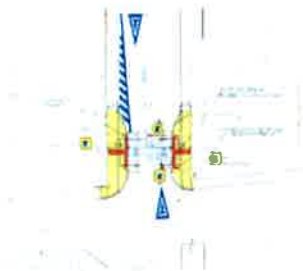
Výřez z příčného řezu:



Podmínky pro SO 02:

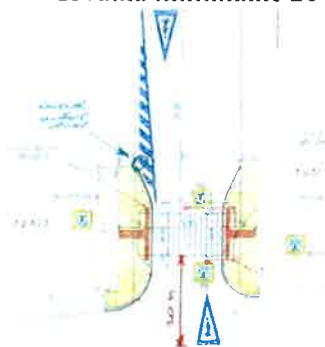
- požadujeme oboustranné obetonování chodníkových obrubníků – viz vzor výše,
- doplnit – zapracovat odvodnění – vysazenými chodníkovými plochami dojde k zastavení přirozeného toku vody podél chodníkové obruby – před objektem č.p. 623 doplnit uliční vpusť nebo žlábek v chodníku – viz zelený kroužek,

Výřez z dopravního značení SO 02:



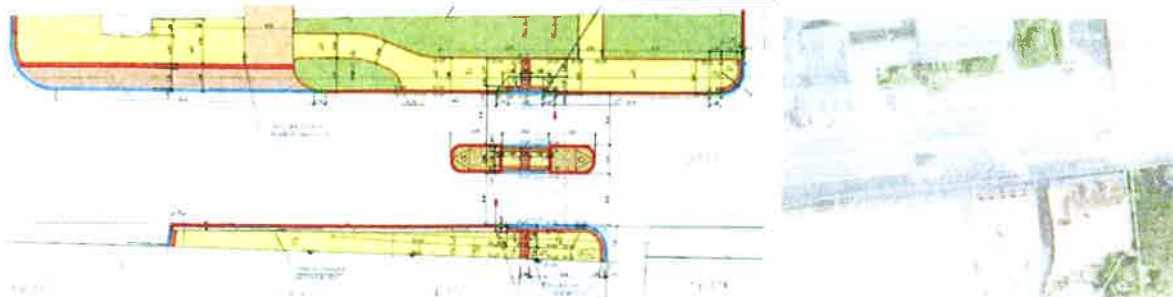
Připomínky k dopravnímu značení SO 02:

- ✓ symbol A11 na vozovce odsunout před křižovatku minimálně 20 m (jako je v protisměru)

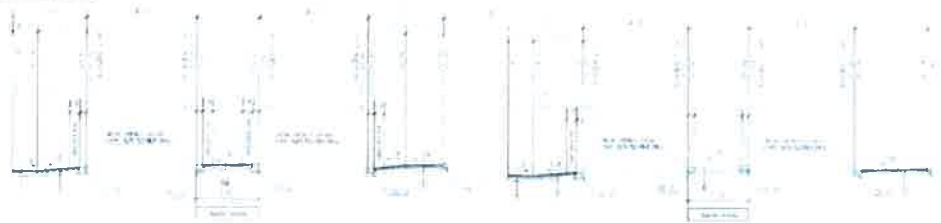


SO 03 - Přečhod pro chodce u č.p. 373, ul. Dukelských hrdinů, vč. VO

Informativní výřez z koordinační situace z PD a ze snímku z KN:



Výřez z příčných řezů:

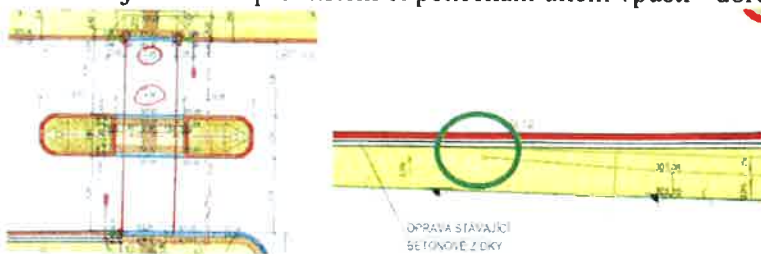


Podmínky pro SO 03:

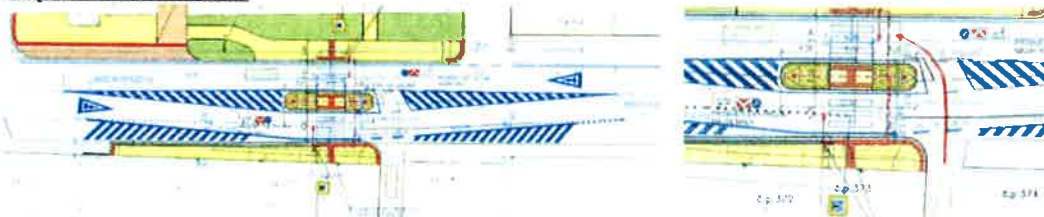
- požadujeme oboustranné obetonování chodníkových obrubníků – viz vzor výše,
- k VO dále – samostatný odstavec,

Připomínky k dopravnímu řešení SO 03:

- ✓ varovný pás na chodníku je navržen 3,0 m, ale šířka čekací plochy na ostrůvku je 4,0 m a zároveň V7a – přečhod pro chodce je v šířce 4,0 m – nutno sjednotit,
- ✓ není zřejmé řešení přemístění či ponechání uliční vpusti - dořešit



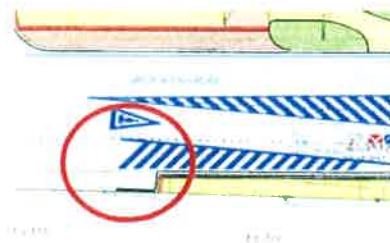
Výřez z dopravního značení:



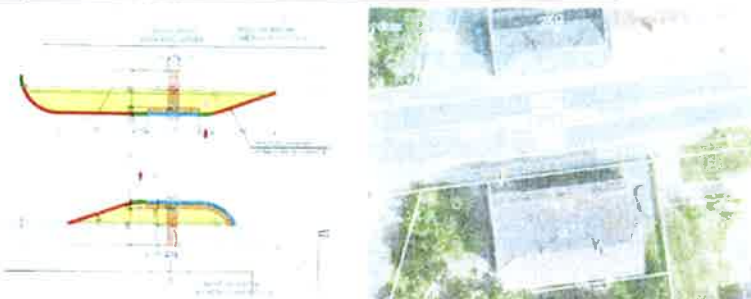
- ✓ dle našich znalostí z ulice Dívčí vyjíždí i dodávky do 3,5t, máme za to, že navržené obalové křivky neumožní odbočení doleva – požadujeme doložit nebo provést opatření,

J.

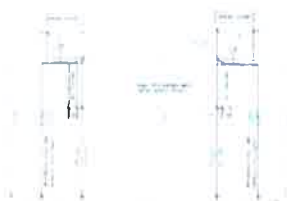
- ✓ zároveň upravit stíny ve vjezdech do objektů – stín nesmí být přejížděný – návrhem je zamezeno zajíždění do vjezdu



SO 04 - Přejechod pro chodce u č.p. 399, ul. Dukelských hrdinů, vč. VO
 Informativní výřez z koordinační situace z PD a ze snímku z KN:



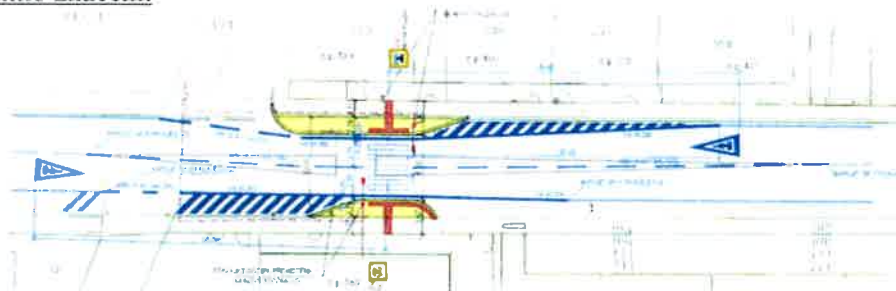
Výřez z příčného řezu:



Podmínky pro SO 04:

- požadujeme oboustranné obetonování chodníkových obrubníků – viz vzor výše,
- není zřejmé, co je míněno „souběžnou investiční akcí“,
- není vyřešeno odvodnění, resp. ani nové umístění uličních vpustí,
- k VO viz samostatný odstavec,

Výřez z dopravního značení:



Připomínky k dopravnímu řešení SO 04:

- ✓ varovný pás přechodu nepokrývá snížení obruby (tak, jako v ostatních situacích),
- ✓ chybí kóty šířky přechodu,



Požadujeme doplnit PD o složení vozovky komunikace I.třídy I/13 dle níže uvedeného složení, jestliže nebude dohodnuto jinak:

- ✓ asfaltový koberec mastixový modif. SMA 11S, PMB 45/80-60, 40 mm, ČSN 736121, ČSN EN 13108-5 s posypem předobaleným kamenivem 1,5 kg/m² frakce 2/4,
- ✓ spojovací postřík z polymerem modif. kation. asf.emulze PS-CP, C60 BP4, 0,30 kg/m², ČSN 736129, ČSN EN 13808,
- ✓ asfaltový beton pro ložní vrstvy modif. ACL22S, PMB 25/55-60, 60 mm, ČSN 736121, ČSN EN 13108-1,
- ✓ spojovací postřík z polymerem modif. kation. asf.emulze PS-CP, C60 BP4, 0,30 kg/m², ČSN 736129, ČSN EN 13808,
- ✓ asfaltový beton pro podkladní vrstvy ACP 16S, 50/70, 60 mm, ČSN 736121, ČSN EN 13108-1,
- ✓ spojovací postřík z polymerem modif. kation. asf.emulze PS-CP, C60 BP4, 0,40 kg/m², ČSN 736129, ČSN EN 13808,

Podmínky společné pro SO 01, SO 02, SO 03 a SO 04:

- svislé a vodorovné dopravní značení na silnici I.třídy I/13 bude provedeno v souladu se standardy ŘSD PPK SZ, PPK VZ a PPK ZNA (fólie třídy č. 2, strukturální plast (3kg/m²) dle TP 133 Zásady pro vodorovné dopravní značení na pozemních komunikacích v platném znění), požadavky jsou k dispozici na: <https://www.rsd.cz/wps/portal/web/technicke-predpisy/PPK-a-dopravni-znacení>
- veškeré stavební zásahy do silnice I/13, osazení přechodného, trvalého dopravního značení apod., bude prováděno výhradně na základě povolení příslušného silničního správního úřadu a speciálního stavebního úřadu, jímž je Krajský úřad Ústeckého kraje,
- dopravní opatření budou provedena v souladu s platnými technickými podmínkami pro označování pracovních míst na pozemních komunikacích a podmínek naší organizace: <https://www.rsd.cz/wps/portal/web/technicke-predpisy/BOZP>.
- stavební práce budou prováděny tak, aby nedocházelo k ohrožení bezpečnosti a plynulosti silničního provozu na silnici I/13,
- stavební práce budou prováděny tak, aby nedocházelo k poškození a znečištění povrchu silnice a silničního příslušenství silnice I/13; případné znečištění silnice způsobené stavební činností bude toto okamžitě odstraněno,
- na silnici I. třídy I/13 nebude skladován žádný materiál,
- při osazování či přemísťování obrubníků a narušení konstrukce vozovky:
 - živičný kryt vozovky bude naříznut řezačem spár kolem výkopu,
 - zhutnění jednotlivých vrstev bude provedeno dle platných norem a technických podmínek a řádné zhutnění bude doloženo hutnicími protokoly,
 - pracovní spára bude zaříznuta řezačem spar, dokonale zbavena všech nečistot; po připojení nového povrchu, zahutnění a vychladnutí bude proříznuta a zalita asfaltovou zálivkou za horka,
 - mezi vozovkou a obrubníky bude provedeno opatření spár pružnou asfaltovou zálivkou,
- konečná úprava krytu vozovky silnice I. třídy bude provedena dle platných technických norem a dle podmínek ŘSD ČR ve složení - viz výše pro jednotlivé stavební objekty v případě, že předmětné přechody pro chodce nebudou realizovány před zahájením investiční akce opravy povrchů ŘSD ČR,
- živičné směsi musí pocházet od výrobce, který má schválení ŘSD ČR k výrobě a použití směsí pro silnice I. třídy,
- stavební práce ve vztahu k silnici I/13 bude oprávněn kontrolovat, připomínkovat a zapisovat do stavebního deníku technický dozor ŘSD ČR, který bude vykonávat činnosti směřující k řádnému provádění prací dle podmínek a požadavků správce komunikace. Zhotovitel a investor mu tuto činnost ve vztahu ke stávajícímu majetku, jenž převezme do správy ŘSD ČR, umožní a poskytne plnou součinnost; jména a kontaktní údaje odpovědných pracovníků naší organizace Vám budou, na vyžádání, sdělena před zahájením stavby, zhotovitel je povinen si toto vyžádat min. 2 měsíce před vlastním zahájením stavby,

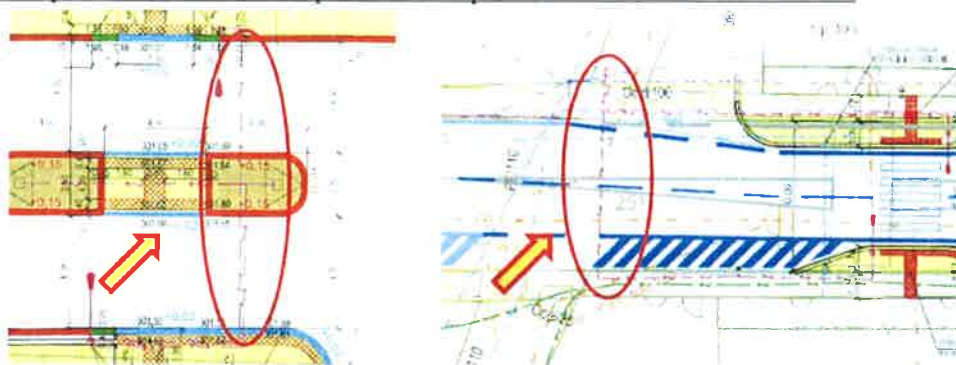
V případě akceptace výše uvedeného pro stavební část přechodů (SO 01, SO 02, SO 03 a SO 04) se stavbou souhlasíme, k uvedenému požadujeme zaslat upravenou PD viz výše s tím, že u upravených částí PD bude toto vyznačeno jako „REVIZE č.1 k 04/2020“.

2.

Veřejné osvětlení součást stavebních objektů SO 01, SO 02, SO 03 a SO 04:

- obecně souhlasíme s umístěním svítidel LL STREET 60W ATW na stožárech PB 6 (výška 6 m) s výložníky PDB 1 – 2000 (v Souhrnné technické zprávě uvedené celodenní blikající upozornění požadujeme odsouhlasit příslušným dopravním inspektorátem Policie ČR)

Informativní výřez ze situace VO resp. nasvětlení přechodu z PD – SO 03 a SO 04:



- uložení vedení VO pod komunikací I.třídy I/13 bude provedeno protlakem s minimálním krytím nad vedením VO, resp. chráničkou, a to 1,2 m, s tím že startovací a koncová jáma bude mimo vozovku komunikace I/13 – viz červená elipsa,
- hloubku uložení VO (krytí) ve stávajícím chodníku i v budovaném chodníku projednejte s obcí (pozemky za silničním obrubníkem budou v budoucnosti odděleny od pozemku vlastní stavby komunikace I.třídy I/13 a převedeny na ÚZSVM (následně si je může vyžádat od ÚZSVM Město Česká Kamenice)

V případě akceptace výše uvedeného pro stavbu VO v rámci stavebních objektů SO 03 a SO 04 (dotýkající se komunikace I.třídy I/13) se stavbou VO, resp. nasvětlení přechodů pro chodce souhlasíme.

Dopředu upozorňujeme na další požadavky:

- zahájení vlastních stavebních prací souvisejících s úpravou přechodů bude prokazatelně oznámeno majetkovému správci komunikace I. třídy I/13, Ing. Josefu Maierovi (nebo pověřené osobě) - minimálně 5 pracovních dnů předem na e-mail: josef.maier@rsd.cz (mob. +420 601 550 519),
- minimálně do 10-ti dnů před závěrečnou kontrolní prohlídkou souvisejících s úpravou přechodů bude majetkovému správci komunikace I. třídy I/13 (Ing. Josef Maier) nebo pověřené osobě za ŘSD ČR (viz výše) předložen předávací protokol, jehož součástí bude písemné sdělení s obsahem:
 - a. kdo prováděl stavební práce,
 - b. kde byly stavební práce prováděny,
 - c. doba zahájení a ukončení prací,
 - d. záruky za provedení práce, kde požadavek naší organizace je na provedené práce v souvislosti s vedením komunikace do řádného stavu v rozsahu **60 měsíců**.

Dále jako součást předávacího protokolu bude majetkovému správci komunikací I. třídy v souladu s § 125 stavebního zákona předána dokumentace skutečného provedení stavby dle následujícího seznamu dokladů k převjímacímu řízení:

Seznam dokladů k převjímacímu řízení

- a. DSPS jejíž součástí bude i GDSPS (geodetická část dokumentace skutečného provedení stavby) zpracovaná dle předpisu B2/C1 a ověřená UOZI dle 200/1994 Sb., (<https://www.rsd.cz/wps/portal/web/technicke-predpisy/datove-predpisy>)
- b. certifikáty zhotovitele ČSN EN ISO 9001:2001 + ČSN EN ISO 14001,
- c. certifikát + prohlášení o shodě na veškerý materiál použitý při stavbě,
- d. protokoly o kontrolních zkouškách statickou zatěžovací deskou pláně a všech vrstev aktivní zóny komunikací,
- e. průkazní zkoušky asfaltových směsí dle TP 109 dle konstrukční skladby,
- f. protokoly o kontrolních zkouškách živichých směsí,
- g. protokol o kontrolní zkoušce míry zhutnění živichých směsí,
- h. zkušební protokol o měření retroreflexe vodorovného dopravního značení.

Dále upozorňujeme na povinnost vypořádání majetkoprávních vztahů po vydání rozhodnutí KÚÚK, OÚPaSŘ, smlouvu o právu provést stavbu, smlouvu o výpůjčce pro vlastní realizaci, popř. nájemní smlouvu, případně další (návrhy smluv si poté vyžádejte na eva.wranova@rsd.cz)

Dále upozorňujeme na povinnost vypořádání majetkoprávních vztahů po vydání rozhodnutí KÚÚK, ODaSH, ke zvl. užívání – umístění sítí, smlouvu o smlouvě budoucí o zřízení věcného břemene – služebnosti (pro VO), (návrh smlouvy si poté vyžádejte na eva.wranova@rsd.cz).

V případě akceptace veškerých výše uvedených podmínek, lze toto vyjádření použít jako souhlasné vyjádření pro příslušný speciální stavební správní úřad, t.j. KÚÚK, odbor územního plánování a stavebního řádu, k vydání rozhodnutí ke stavebním úpravám komunikace I.třídy I/13 (objekty SO 01, SO 02, SO 03 a SO 04) a vydání rozhodnutí zvláštního užívání – umístění sítí pro KÚÚK, ODaSH, (VO u objektů SO 03 a SO 04).

Požadujeme doložit souhlasné stanovisko příslušného dopravního inspektorátu Policie ČR, případně promítnout podmínky do projektu (pak opětovně PD zaslat k posouzení či vyjádření).

Ještě jednou upozorňujeme na požadavek zaslání upravené PD viz připomínky výše uvedené, s tím, že u upravených částí PD bude toto vyznačeno jako REVIZE č.1 k 04/2020 (ve výkresech nad rozpiskou, v textové části PD na titulním listu)

V případě, že po stavbě přechodů pro chodce, t.j. s nimi souvisejícími úpravami komunikace I/13 nebude funkční odvodnění komunikace I.třídy I/13 (vybudováním přechodů pro chodce dojde ke změně odtokových poměrů) obec je povinna na vlastní náklady zajistit jiné řešení k zajištění funkčnosti odvodnění.

Vypořádání pozemků pod výše uvedenými stavebními objekty, resp. SO 01, SO 02, SO 03 a SO 04, bude na základě záborových elaborátů zpracovaných z projektové dokumentace skutečného provedení stavby a jejího skutečného zaměření, následně po dokončení stavby.

Důrazně upozorňujeme, že v Souhrnné technické zprávě uvedená doba, citace: „doba výstavby: 12 měsíců od zahájení“, je pro ŘSD neakceptovatelná.

V případě, že obec, t.j. Město Česká Kamenice, nevybuduje přechody pro chodce před realizací akce ŘSD ČR - opravy povrchů komunikace I/13, je toto vyjádření bezpředmětné a ŘSD ČR, Správa Chomutov, vydá vyjádření/stanovisko nové, s jinými podmínkami.

Vzhledem ke všemu výše uvedenému, máme za to, že Vámi požadované potvrzení, že projekt je koordinován s investiční akcí ŘSD ČR – obnova povrchu komunikací, která má proběhnout v druhé polovině tohoto roku (předpoklad nejpozdějšího zahájení 09/2020), pro účely podání žádosti o dotaci ze SFDI, se jeví potvrzení bezpředmětným.

S pozdravem

Mgr. Lucie Budinová
vedoucí odd. majetkové správy ŘSD ČR, Správy Chomutov

Obdrží: **IQ PROJEKT s.r.o.**
Ing. Šárka Pelcová
28. října 1025
430 01 Chomutov


v. z.
ŘEDITELSTVÍ SILNIC A DÁLNIC ČR
SPRÁVA CHOMUTOV
Kochova 3975
430 01 Chomutov

9

Na vědomí: **ŘSD ČR, Správa Chomutov**
Eva Wranová Barnašová
z d e

Korespondenci zasílejte na adresu:

Ředitelství silnic a dálnic ČR, Správa Chomutov, Kochova 3975, 430 01 Chomutov
tel.: +420 474 614 523, fax.: +420 474 624 348, ID datové schránky: zjq4rhz



